

# СОЦИОЛОГИЯ SOCIOLOGY

УДК 332.146.2:502.7  
ББК У04

***Петр Яковлевич Бакланов***

*доктор географических наук, профессор, академик Российской академии наук,  
директор, Тихоокеанский институт географии  
Дальневосточного отделения Российской академии наук  
(Владивосток, Россия), e-mail: geogr@tig.dvo.ru*

***Матвей Тихонович Романов***

*доктор географических наук, заведующий лабораторией,  
Тихоокеанский институт географии  
Дальневосточного отделения Российской академии наук  
(Владивосток, Россия), e-mail: romanov@tig.dvo.ru*

## **Стратегия развития Приморского региона: от прошлого к будущему<sup>1</sup>**

На основе анализа долговременных факторов развития и ретроспективного анализа стратегий развития региона в предыдущие исторические периоды даётся авторское представление о «Стратегии развития Приморского края до 2050 г.». Обосновывается, что в сложных геополитических условиях Приморскому краю как стратегически важному региону вновь нужны масштабные преобразования и ускоренные темпы развития, аналогичные, например, периоду индустриализации, нужна амбициозная долговременная стратегия «Тихоокеанская Россия–2050». Новая парадигма развития Приморского края в рамках стратегии «Тихоокеанская Россия–2050» и сегодня может быть связана с очередной технической, технологической модернизацией, как в период индустриализации, и опережающим развитием экономических центров в контактных зонах, а также широком использовании её значительных природно-ресурсных возможностей. При этом, техническая, технологическая модернизация на современном этапе должна быть связана с широким внедрением в практику инновационных технологий. Одним из основных «движителей» регионального развития, наряду с геополитическими и ресурсными предпосылками, на новом этапе должен стать «человеческий фактор» и связанные с ним «высокие технологии».

*Ключевые слова:* Приморский регион, факторы развития, стратегия развития, модернизация, инновационные технологии.

***Petr Yakovlevich Baklanov***

*Doctor of Geography, Professor, Academician, Russian Academy of Sciences,  
Director of the Pacific Institute of Geography,  
Far East Branch, Russian Academy of Sciences  
(Vladivostok, Russia), e-mail: geogr@tig.dvo.ru*

***Matvey Tikhonovich Romanov***

*Doctor of Geography, Head of Laboratory,  
Pacific Institute of Geography,  
Far East Branch, Russian Academy of Sciences  
(Vladivostok, Russia), e-mail: mavr@tig.dvo.ru*

## **Development Strategy of Primorsky Region: from the Past to the Future**

Based on the analysis of long-term factors for development and on retrospective analysis of the strategies for the region's development in previous historical periods, the authors share their vision on the Development Strategy of Primorsky krai until 2050. It is substantiated that under complex geo-

<sup>1</sup> Работа выполнена в рамках программы Президиума РАН №31.

litical conditions, Primorsky krai as a strategically meaningful region requires large-scale transformations and accelerated pace of development again, similar to the period of industrialization as an example. It needs an ambitious long-term strategy that can be titled like “Pacific Russia–2050”. A new paradigm of Primorsky krai development in the framework of the “Pacific Russia–2050” strategy nowadays may be associated with additional technical and technological modernization as it was in the period of industrialization, and with advancing development of economic centers in the contact zones coupled with intensive use of its considerable natural resource opportunities. At the same time, technical and technological modernization at the present stage should be tied with overall implementation of innovative technologies. The “human factor” and “high technologies” related to it, along with favorable geo-political and resource preconditions, should become the main “drivers” for the regional development at the new stage.

*Keywords:* Primorsky Region, development factors, development strategy, modernization, innovative technologies.

При разработке долгосрочной стратегии развития любого региона важным является учёт принципиальных особенностей, относящихся к данному региону и времени и выступающих долгосрочными факторами развития. В их числе:

- специфические географические особенности, в т. ч. географическое положение;
- особенности геополитического положения;
- особенности политико-экономических условий в стране и мире в данный период времени.

В числе таких принципиальных особенностей Приморского края, фактически являющихся объективными факторами его долгосрочного развития (или его конкурентными преимуществами и недостатками), следует отметить следующие:

- край соседствует с крупнейшими и крупными странами мира, с которыми возможны как активные противостояния, так и активное экономическое, научно-техническое, гуманитарное и пр. сотрудничество;
- это приокеанический (приморский) регион, выходящий протяжённой береговой линией к побережью;
- регион со значительным ресурсным потенциалом (земель, недр, лесов, вод суши и морей);
- новый регион, история российского хозяйственного освоения которого насчитывает лишь 150 лет;
- значительная дифференцированность природно-климатических условий и, обусловленная в значительной мере этим, неоднородность, полярность в уровне развитости территориально-хозяйственных структур.

В связи с изменениями политико-экономической ситуации в этом регионе мира и в

стране в ходе исторического развития «весомость» этих принципиальных особенностей неизбежно менялась. Поэтому правомерно допустить, что соответственно менялась и их значимость как факторов долгосрочного развития. Ретроспективный анализ развития Приморского края показывает, что в силу изменявшейся политико-экономической обстановки в стране и мире в предыдущие периоды и стоящих перед страной в соответствующий период политических и экономических задач, уровня экономического и технического развития, а также, естественно, в силу субъективных факторов, стратегии неоднократно менялись. Однако в основе всех предыдущих стратегий рассматриваемого региона лежали эти вышеупомянутые долговременные факторы развития, прежде всего, его уникальное геополитическое и приокеаническое положение.

#### *Стратегия развития Приморского региона в досоветский период.*

В развитии территорий, называемых в настоящее время Приморским краем, в досоветский период в целом адекватно выделяется несколько этапов – в связи с быстро и агрессивно меняющейся геополитической ситуацией в этом регионе мира [3]. Однако, обобщая весь досоветский период, можно сказать, что в течение всего этого периода позиция российского государства в отношении рассматриваемого Приморского региона в целом оставалась неизменной – это укрепление геополитического положения России в Азиатско-Тихоокеанском регионе в весьма сложных условиях на основе настойчивого наращивания здесь военного, экономического и демографического потенциалов. Менялись лишь, как отмечает В. Г. Шведов, территориальные императивы, вслед за меняющимися геополитическими

отношениями с сопредельными и другими, имеющими здесь геополитические интересы, странами [3].

В целом стратегию развития территорий в пределах нынешнего Приморского края в этот период можно рассматривать как стратегию экономического и демографического решения актуальной геополитической задачи улучшения позиций России в Азиатско-Тихоокеанском регионе мира на основе целенаправленного формирования здесь многофункциональной территории. Данная стратегия предусматривала создание

здесь региона-форпоста России на Тихом океане и обеспечивающих эти функции структур, прежде всего: базы военно-морского флота, продовольственного, топливно-энергетического, судостроительного комплексов, транспортных коммуникаций. Здесь в этот период шло активное сельскохозяйственное освоение, формирование сети городских поселений как опорных промышленных центров. Как видно из рис. 1, именно на этот период приходится наиболее длинные и высокие «волны» в образовании новых населённых пунктов на территории Приморского края.

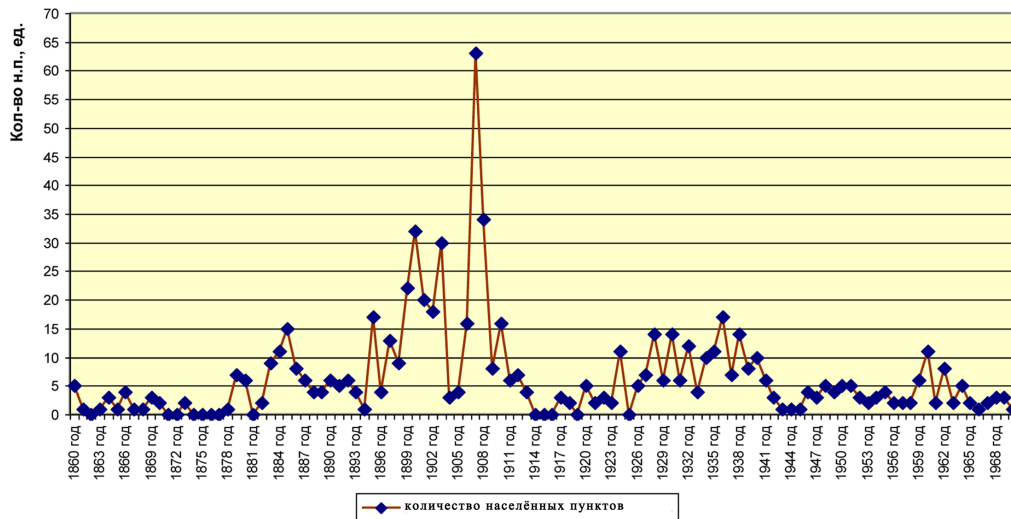


Рис. 1. Образование новых населённых пунктов в Приморском крае с начала его русского заселения по настоящее время (составлено М. Т. Романовым и Н. В. Бучневой) [12]

**Стратегия развития Приморского края в советский период.** Несмотря на различия в политическом устройстве страны в досоветский и советский периоды, позиция государства в вопросах развития Приморского края во многом оставалась неизменной – регион оставался форпостом России в Азиатско-Тихоокеанском регионе, и развитие хозяйства и населения здесь напрямую было связано с выполнением этой основной функции. Поэтому можно отметить, что в предыдущий советский период активное хозяйственное освоение и заселение Приморского края, настойчивое наращивание его экономического и демографического потенциала, поддержание экономической активности на территории, по сути, рассматривались как государственная стратегия в целях обеспечения национальной безопасности.

В этих целях, как отмечается авторами «Стратегии социально-экономического развития Приморского края до 2025 года» (Фонд «Центр стратегических разработок «Северо-

Запад»», г. Санкт-Петербург), государством применялись следующие весьма эффективные механизмы, направленные на поддержание активного развития Приморского региона [15]:

- механизмы компенсации удалённости края от центральных регионов страны (тарифное регулирование, поясные ценовые коэффициенты);
- механизм государственных централизованных инвестиций;
- механизм формирования миграционно-го притока на территорию.

Следует отметить, что в советский период (как и в предыдущий ему царский) предпринимались значительные усилия по форсированному освоению и заселению Приморского края, как и в целом Сибири и Дальнего Востока [5; 14; 15].

Наибольшие успехи были достигнуты в период первых пятилеток и во время войны, отчасти благодаря эвакуации производства на Восток. Это наглядно видно по показателю

роста населения. Так, с 1926 по 1959 гг. население Западной Сибири выросло в 1,5 раза, Восточной Сибири – в 2 раза, а Дальнего Востока – даже в 3 раза (рис. 2), тогда как население Российской Федерации в целом за это время прибавилось чуть больше, чем на четверть (27 %) [5]. В последующем рост населения в Сибири замедлился, стал неустойчивым. За 1959–1989 гг. население Западной Сибири увеличилось на 1/3, Восточной – на 42 %, по

сравнению с 25 % по России в целом. Только Дальний Восток продолжал быстро и довольно равномерно наращивать демографический потенциал, увеличив своё население за 1960–1980-е гг. на 64 %. В Приморском крае население за эти годы (с 1959 по 1989 гг.) также выросло на 64 %. По данным переписи населения 1989 г. Приморский край стал самым многолюдным регионом российского Дальнего Востока с населением 2 млн 258 тыс. чел. [5].

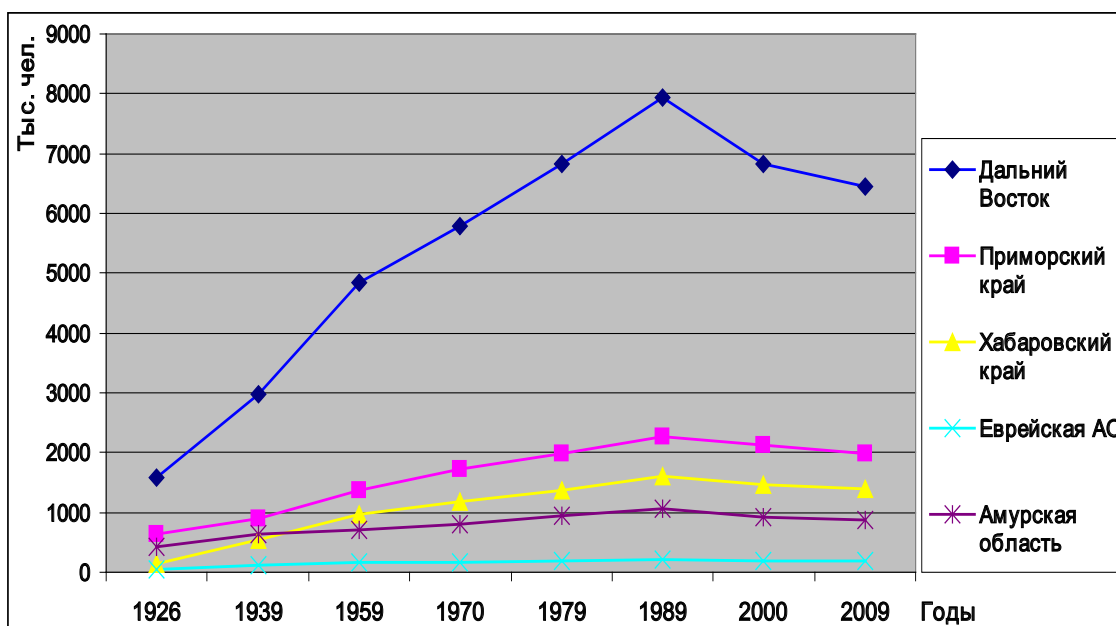


Рис. 2. Динамика численности населения в южных регионах российского Дальнего Востока в 1926–2009 гг. [5]

**Стратегия развития Приморского края 1990-х – начала 2000-х гг.** Стратегию развития Приморского края в этот период, когда страна фактически жила под ложным лозунгом «Рынок регулирует всё», по-сути, можно рассматривать как стратегию «самовывживания» в условиях глубокого политико-экономического кризиса в стране. Для новых регионов востока России, в силу краткости исторического периода развития не успевших создать необходимую материальную базу, такие условия развития оказались особенно затруднительными. Отказ государства в начале 1990-х гг. от активной региональной политики, в т. ч. и от поддержки развития стратегически важного Приморского края, от проведения активной инвестиционной политики здесь, как и в целом на Дальнем Востоке, привёл к тяжёлым последствиям, что выразилось:

- в сворачивании многих видов деятельности (в наиболее сложном положении оказа-

лись высокотехнологичные секторы, судоремонт и судостроение, авиастроение, приборостроение);

- в прекращении действия особых механизмов поддержки экономической активности в регионе (цены, тарифы, инвестиции);

- в миграционном оттоке населения (численность населения Приморского края сократилась на 14 %, ~ на 350 тыс. чел.);

- в регионе за 1990–2005 гг. не было реализовано ни одного значимого в масштабах страны проекта.

Глубокий и затяжной экономический кризис в Приморском крае совпал с динамичным развитием соседних стран СВА, прежде всего Китая. Это существенно усилило негативные для России изменения геополитической ситуации в этом регионе мира, серьёзно ослабило национальную безопасность [3; 9; 12].

В экономическом аспекте синхронизация двух противоположных процессов (прекраще-

ние активного государственного вмешательства в развитие региона в условиях глубокого политико-экономического кризиса в стране и динамичное развитие стран АТР) преопределила:

- разворачивание процесса интеграции Приморского края, как и в целом российского Дальнего Востока в экономику АТР;

- развитие новых рыночно ориентированных секторов экономики, прежде всего, транспортных услуг, торговли и, собственно, – смену экономической специализации;

- появление возможности формирования новых секторов экономики (переработки сырья, туристической деятельности, фермерства на селе и т. д.), преимущественно, в сфере малого и среднего бизнеса;

- свёртывание многих крупных производств как в промышленности, так и в сельском хозяйстве, прежде всего, высокотехнологичных производств (судостроения, авиастроения, приборостроения).

В *социальном аспекте* синхронизация двух противоположных процессов привела к нестабильности в социуме: росту безработицы, снижению уровня жизни населения, значительному его оттоку в западные регионы страны или за рубеж.

**Стратегия развития Приморского края до 2025 г.** Значительное ухудшение геополитического, экономического и социального положения Приморского края, как и большинства других территорий страны, в результате отказа государства в начале 1990-х гг. от активной региональной политики обусловило необходимость ухода от такого подхода и разработки более адекватной стратегии развития рассматриваемого региона.

Утверждённая в 2010 г. «Стратегия социально-экономического развития Приморского края до 2025 г.» (основной разработчик: Фонд «Центр стратегических разработок “Северо-Запад”», г. Санкт-Петербург) предполагает более активную позицию государства в вопросах развития стратегически важного региона страны [15]. С определённым уровнем допущения можно сказать, что в основу концептуального подхода к развитию Приморского края разработчиками «Стратегии–2025» заложена идея его формирования как контактно-транзитной зоны, как российского центра сотрудничества со странами АТР. Ими (разработчиками «Стратегии–2025») были рассмотрены два сценария развития:

1. *Инерционный сценарий – развитие транспортно-логистической специализации;*

2. *Целевой сценарий – «новая индустриализация».*

Как риски инерционного сценария развития разработчики «Стратегии–2025» рассматривают:

- неустойчивость конъюнктуры внешних рынков;

- позицию России на ключевых сырьевых рынках АТР как заменяемого поставщика;

- высокую степень зависимости от темпов развития сырьевых регионов РФ;

- высокие политические риски (особенно в части увеличения китайского транзита);

- нестабильную тарифную политику РФ;

- реализацию конкурентных транспортных проектов;

- низкий уровень контейнеризации грузов в России;

- низкий уровень технологического развития базового (в данном случае, транспортно-логистического) сектора и высокую стоимость услуг;

- кадровый дефицит;

- низкий уровень развития городской среды;

- усиление территориальных диспропорций.

Несомненно, с этим следует согласиться. Кроме того, инерционный сценарий развития, даже при достаточно высоком уровне развитости транспортно-логистического кластера, не обеспечит «весомое» присутствие России в АТР – для этого, помимо успешного выполнения транспортно-транзитных функций, необходимо иметь и собственный весомый производственный потенциал, свои масштабные и конкурентоспособные объёмы товаров на рынках стран этого региона мира [1; 2; 9; 12; 14].

Реализация целевого сценария «Стратегии–2025», по мнению его разработчиков, предполагает:

- динамичное развитие базового (транспортно-логистического) сектора экономики;

- активное развитие сектора перерабатывающих производств;

- активную позицию региональных властей и других игроков в отношении развития региона;

- перенос перерабатывающих производств на побережье или в места, которые обеспечивают близость к рынкам потребления;

– формирование и реализацию государственной политики в отношении ряда секторов, направленной на увеличение переработки сырья (например, в лесопромышленном, нефте-газовых комплексах);

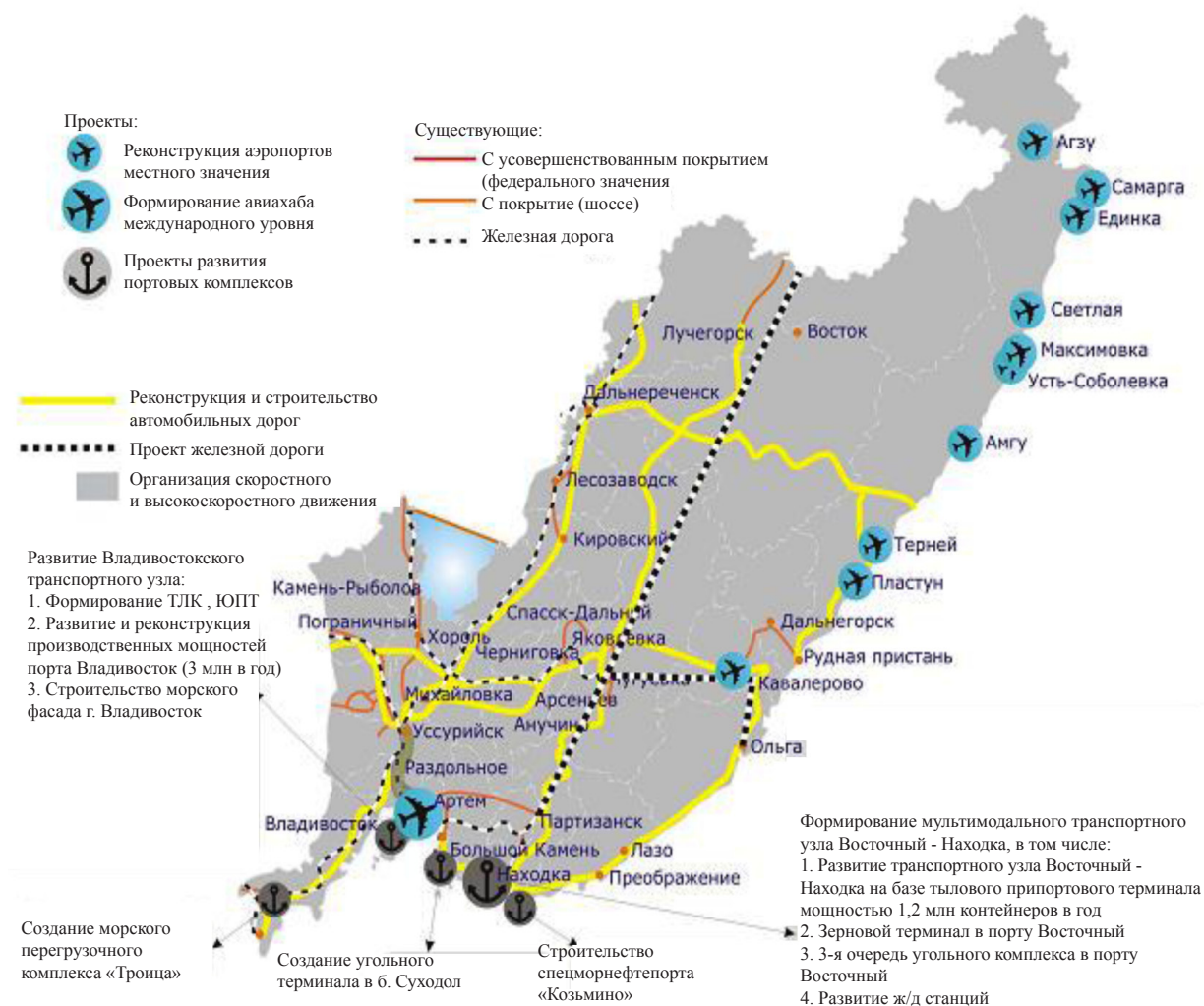
– поиск крупных инвесторов и способов сокращения издержек.

Как долгосрочные приоритеты в развитии Приморского края в «Стратегии–2025 г.» определены:

1. Развитие транспортно-логистического кластера как базового сектора экономики (рис. 3).

2. Морехозяйственные виды деятельности (кластеры, структуры), в т. ч.:

- рыбодобыча и переработка;
- аквакультура и биотехнологии;
- судостроение (в основном для рыбного хозяйства) и судоремонт;
- развитие портового хозяйства (рис. 4).



Порты	Грузооборот портов (программа максимум)					Грузооборот портов (программа минимум)				
	2006	2010	2015	2020	2025	2006	2010	2015	2020	2025
Восточный	20,5	50	70	85	95	20,5	25,4	66,4	70	70
Находка	13,5	16	18,6	20	20	13,5	16	17,6	20	20
Козьмино	0	10	20	20	20	0	10	20	20	20
Владивостокский ТУ	6,5	13,6	19	23	25	6,5	13,5	15	15	15
Большекаменский ТУ	0	8	10	10	12	0	8	8	8	8
Южный ТУ	2,1	5	30	50	70	2,1	5	7	10	15
Северный ТУ	1,5	2,5	4	6	10	1,5	2,5	4	4	4
Всего	44,1	105,1	171,6	214	252	44,1	80,4	138	147	152

Рис. 3. Стратегия развития Приморского края до 2025 года. Модернизация транспортной системы [Администрация Приморского края. Фонд ЦСР «Северо-Запад»]

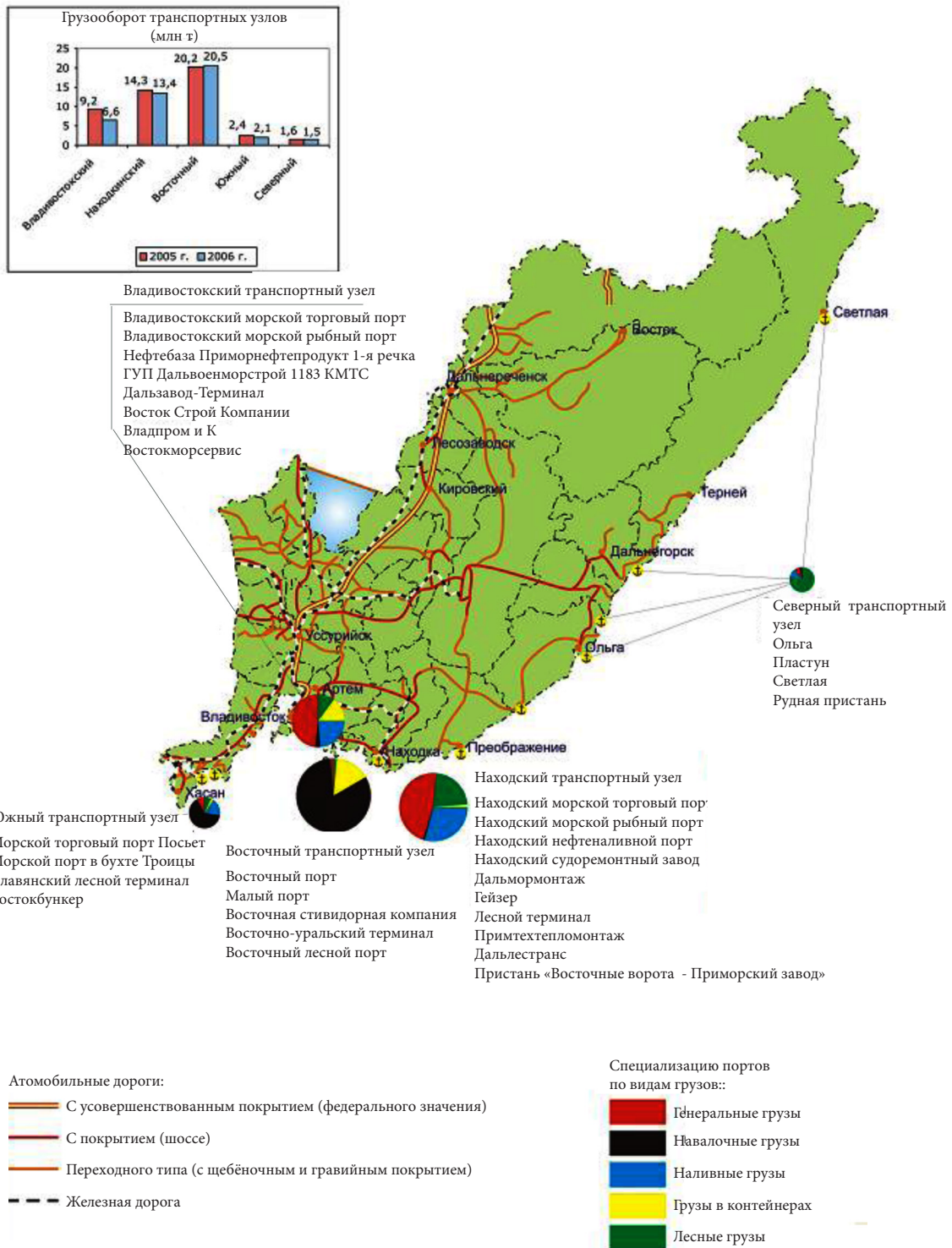
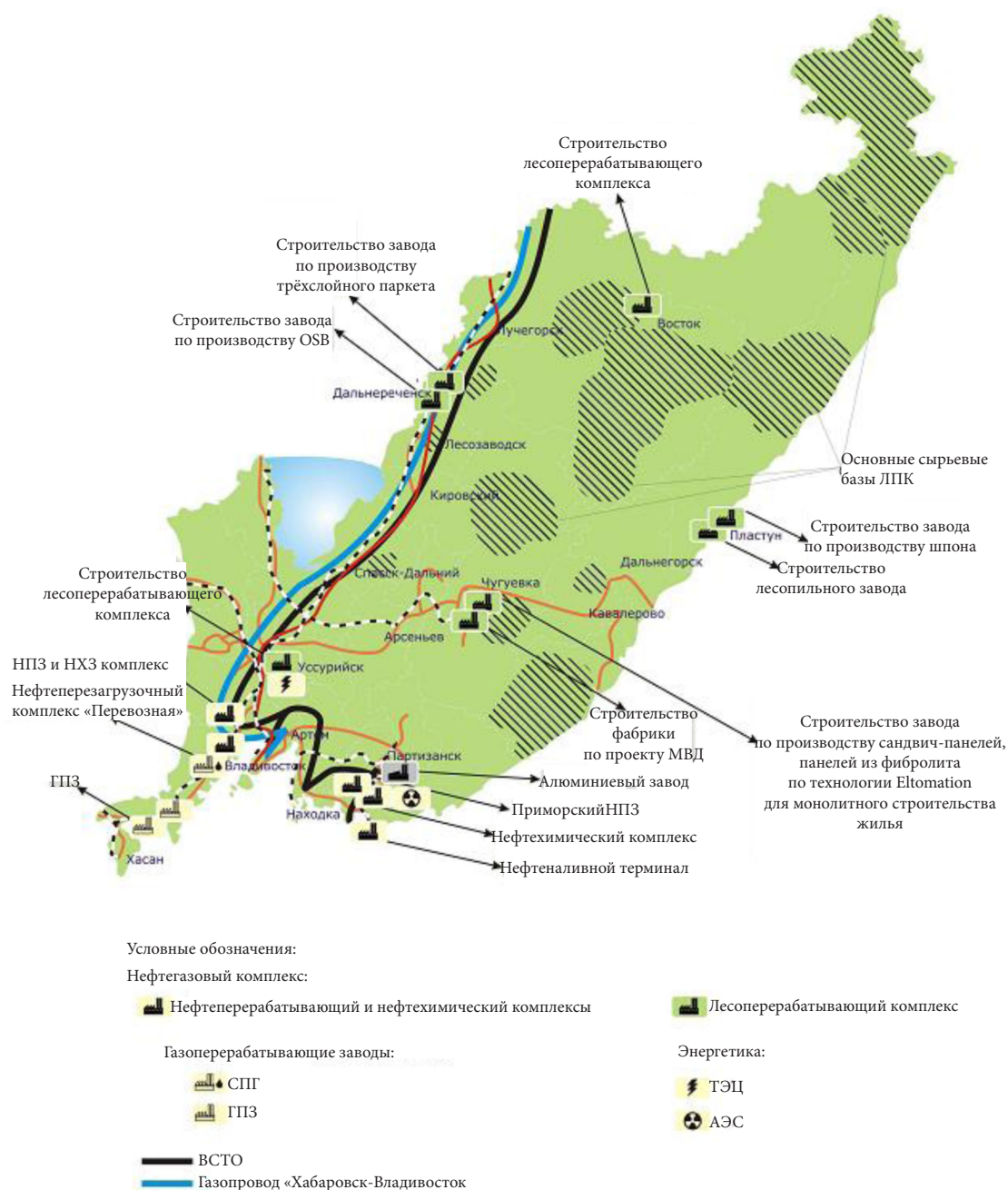


Рис. 4. Стратегия развития Приморского края до 2025 г. Портовая система Приморского края [Администрация Приморского края. Фонд ЦСР «Северо-Запад»]

3. Лесохозяйственные виды деятельности:  
 – добыча, в т. ч. низкосортной древесины;  
 – глубокая переработка, в т. ч. низкосортной древесины;  
 – широкое лесовосстановление.

4. Нефтегазохимические производства:  
 – эксплуатация нефтегазопроводов;  
 – нефтепереработка, в т. ч. нефтехимия;  
 – газопереработка, в т. ч. газохимия  
 (рис. 5).



**Рис. 5.** Стратегия развития Приморского края до 2025 г. Проекты перерабатывающих комплексов Приморского края [Администрация Приморского края, Фонд ЦСП «Северо-Запад»]

5. Горнодобывающие производства (в т. ч. редкоземельные металлы):

- добыча, обогащение;
- получение чистых металлов.

6. Машиностроение:

- авиастроение, в т. ч. лёгкие самолёты, гидропланы, вертолёты (для частных нужд);
- судостроение и судоремонт, строительство морских платформ для добычи нефти и газа на шельфах, подводных аппаратов.

7. Научно-образовательные центры и филиалы (Владивосток, Уссурийск, Находка, Артём).

8. Туризм (в т. ч. морской, экологический, с посещением новых национальных парков, морского заповедника);

- туристско-рекреационная деятельность на о. Русский.

9. Производство продовольствия (в т. ч. специализирующих производств риса, сои, молочных продуктов, озёрной и прудовой рыбы и др.).



Планом мероприятий по реализации «Стратегии социально-экономического развития Приморского края до 2025 г.» предусматривается также развитие энергетической, инженерной, природоохранной инфраструктуры. Важной компонентой экономики края должно стать строительство и индустрия строительных материалов. Предполагается дальнейшее формирование Владивостокской и Находкинской городских агломераций как основных экономических центров приморского региона и повышение устойчивости системы расселения края.

Заявленные в целевом сценарии «Стратегии–2025» концепция *новой индустриализации* и формирования соответствующих направлений развития хозяйственных структур (транспортно-логистического кластера, морехозяйственных видов деятельности, серьёзных промышленных производств, в т. ч. и новых, например, нефте-, газохимических), проведения более внятной демографической политики и стимулирования миграционного притока свидетельствуют о намерении более активного присутствия России в АТР и, в определённой мере, – о преемственности проводившейся здесь в предыдущие «царский» и «советский» периоды политики формирования здесь региона-форпоста.

Целевой сценарий «новая индустриализация» для Приморского края – *нового* по историческим меркам региона, где процессы формирования хозяйственных структур, также как и сети населённых мест, транспортного каркаса территории, далеко ещё не завершены, – в целом представляется оправданным. Оправданным в новых международных политико-экономических условиях является и нацеленность целевого сценария «Стратегии–2025» на формирование Приморского края как российского центра международного сотрудничества в АТР и создание здесь соответствующих структур (развитого транспортно-логистического кластера, нефте- и газопроводов, перерабатывающих предприятий и др.) с ориентацией на активизацию внешнеэкономических и прочих связей в азиатско-тихоокеанском направлении.

Однако во временных рамках до 2025 года, т. е. за короткие 12–13 лет, процессы «новой индустриализации» и формирования транспортного каркаса территории края, сети населённых мест не могут быть завершены. Требуется также уточнение «территориальной привязки» ряда проектируемых объектов с

учётом их класса вредности, природно-климатических и др. географических особенностей территории. За эти годы не удастся создать и достаточно весомый собственный экономический, демографический потенциалы для обеспечения «весомого» присутствия России в АТР. Это следует реализовывать уже в рамках стратегии «Тихоокеанская Россия–2050».

**Стратегия развития Приморского края до 2050 г.** В результате глубокого политико-экономического кризиса в 1990-е гг. и замедленного развития в 2000-е, на фоне динамичного развития стран АТР, к началу XXI в. Россия вновь оказалась в весьма сложном геополитическом положении [3; 9; 12]. Из соседних стран особенно успешным в предыдущий период (с 1980 по настоящее время) было экономическое развитие Китая, который сегодня по ВВП и военному бюджету устойчиво занимает второе место в мире, а по численности населения – первое (табл. 1). В итоге, сегодня странами-соседями России I порядка здесь являются крупнейшие страны мира: США, Китай, Япония (рис. 6).

Таблица 1

Основные геополитические показатели стран, 2012 г.

Страны	ВВП, млрд долл США, по ППС*	Военный бюджет на 2013 г., млрд долл. США <sup>1</sup> **	Численность населения, оценка на июль 2012 г. <sup>***</sup>	Территория, тыс. кв. км. <sup>****</sup>
США	15 685	731,900	314	9 629
Китай	12 406	114,200	1 343	9 597
Япония	4 628	56,908 (2012 г.)	127	378
Россия	2 513	71,200	138 <sup>2</sup>	17 098

\*по данным Международного валютного фонда (МВФ) [16];

\*\*по данным Стокгольмского института исследования проблем мира (SIPRI) и Википедии [17];

\*\*\*по данным Американского Бюро Переписи (Factbook) [18];

\*\*\*\*по данным Госкомстата РФ [11].

<sup>1</sup>США является лидером крупнейшего и самого активного военно-политического блока НАТО, в который сегодня входят 28 государств и военный бюджет которого на 2013 г. составляет около 850 млрд долл \$ [17]. Кроме того, у США заключены двусторонние военно-политические соглашения с Японией и Республикой Корея – соседями I и II порядков российского Дальнего Востока. В целом военный бюджет этой группы стран на 2013 г. составляет 940 млрд долл \$, или около 54 % от мирового значения (для сравнения, военный бюджет России от мирового значения достигает лишь 4).

<sup>2</sup> По данным Госкомстата РФ, численность населения в России в 2012 г. составляла 143,37 млн чел. [11].

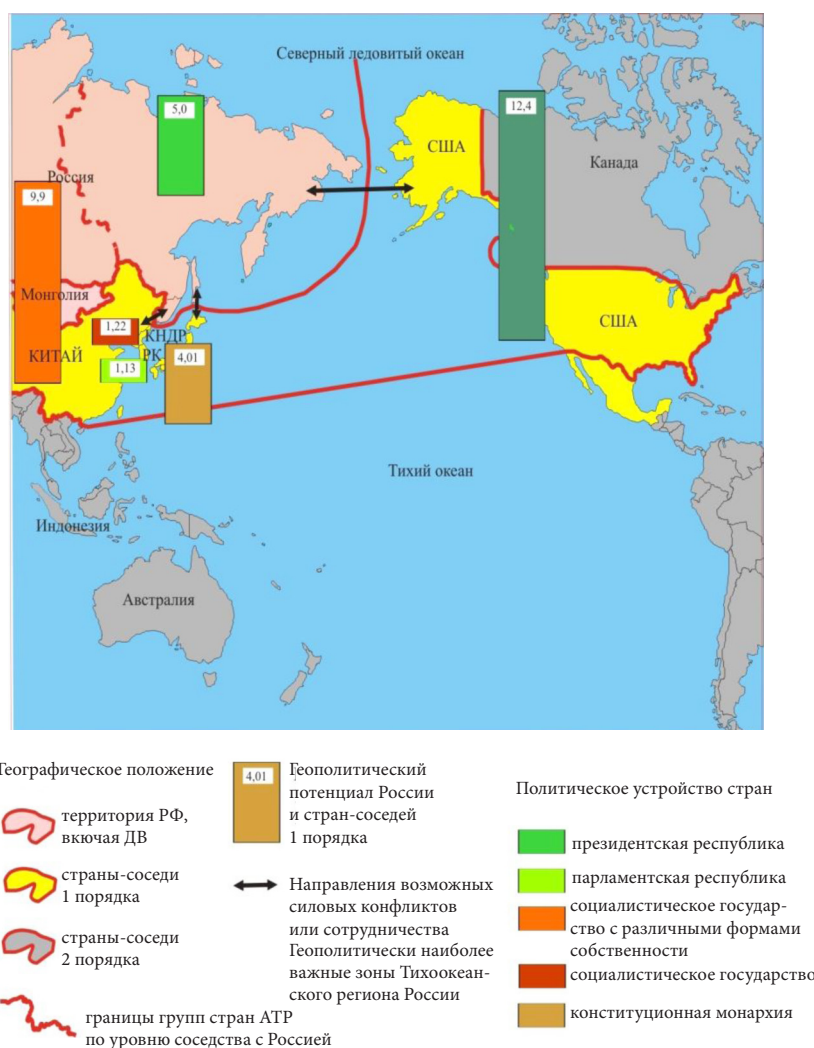


Рис. 6. Геополитическое положение российского Дальнего Востока в АТР

Сегодня именно эти три державы – и на глобальном уровне, и на макрорегиональном, – оказывают основное воздействие на интересы России в области безопасности и международных отношений. Нынешнее настойчивое наращивание военной мощи в этих странах, складывающаяся геостратегическая ситуация, долгая история территориальных споров с Россией не могут не вызывать озабоченности относительно уже 10-летней перспективы.

От отношений с этой «тройкой» стран во многом зависит не только будущее Приморского края, Тихоокеанской России, но и всей страны. В любом случае, для России сотрудничество с этой «тройкой» стран, как и со всеми сопредельными странами, выгодно и желательно как с экономической, так и с политической точки зрения. Однако полагаться только на это было бы недальновидно – ключ к безопасности России на Дальнем Востоке лежит, прежде всего, в ускоренном развитии собственного экономического

и демографического потенциалов и поддержании разумного оборонительного потенциала, в поддержании добрососедских взаимовыгодных отношений со всеми сопредельными странами, а также – в незамедлительном прекращении происходящего вот уже два десятилетия экономического и демографического «ухода» России из стратегически важной и ресурсонасыщенной части собственной территории.

Нынешнее положение делает наш регион весьма уязвимым для внешнего влияния. Поэтому настойчиво и в ускоренном варианте следует укреплять геополитическое положение здесь, наращивать геополитический потенциал, особенно, его наиболее слабые звенья – экономическую и демографическую составляющие [2; 3; 9; 12; 13; 14]. То, что ускоренное развитие как в Приморском крае, так и во всей стране, возможно, подтверждается небывало высокими темпами развития в период индустриализации (в 1926–1940 гг.), ни одна страна мира пока не достигла [12].

В этих условиях Дальнему Востоку России, в т. ч. и Приморскому краю как стратегически важному региону, вновь нужны масштабные преобразования и ускоренные темпы развития, аналогичные периоду индустриализации, нужно развитие реальной экономики, а не «мыльных пузырей», как это было в 1990-е гг., и как ратуют сегодня некоторые «оригинально мыслящие специалисты», нужна амбициозная долговременная стратегия «Тихоокеанская Россия–2050».

Новая парадигма развития Приморского края в рамках Стратегии «Тихоокеанская Россия–2050» и сегодня может быть связана с очередной технической, технологической модернизацией страны, как в период индустриализации (при широком использовании её значительных природно-ресурсных возможностей) и обеспечением внутренней (межрегиональной) симметрии на основе ускоренного развития отсталых районов. При этом, техническая, технологическая модернизация на современном этапе должна быть связана с широким внедрением в практику инновационных технологий, в т. ч. и нанотехнологий.

Соглашаясь с настоятельной необходимостью для России и её регионов в нынешнем геополитическом положении технических, технологических «прорывов» во многих сферах экономики, отметим, что наряду с этим для восточных (как известно, наиболее ресурсообеспеченных и одновременно наименее освоенных и заселённых) регионов сохраняется необходимость продолжения индустриализации<sup>1</sup> и, следовательно, – развития сети городских поселений как крупных промышленных центров.

Поэтому на современном этапе (с учётом требований времени и специфических особенностей Тихоокеанской России в нынешнем её состоянии) *модернизация должна приоритетно обеспечиваться по двум направлениям одновременно: 1) масштабное внедрение в сферы экономики инновационных технологий и развитие постиндустриальных структур, пре-*

<sup>1</sup>Многие специалисты [1; 4; 6; 9; 10; 12; 13; 14; 15] отмечают, что России сегодня нужна «новая Индустриализация» – по причине затянувшегося кризиса в стране в результате неудачных реформ в конце прошлого столетия и её технического, технологического отставания в силу этого от мировых лидеров. Однако, наряду с такой особенностью, следует ещё признать, что индустриальный цикл развития здесь попросту ещё не завершён – как в целом в России, так и, тем более, в «новых» её регионах – прежде всего, на Дальнем Востоке и в Сибири.

*имущественно, в более освоенных и заселённых регионах; 2) дальнейшая индустриализация, заселение слабоосвоенных, но перспективных в новых условиях регионах и развитие в их пределах сети городских поселений как крупных экономических центров, в т. ч. на основе их значительных ресурсных потенциалов.*

В связи с *новой индустриализацией* Тихоокеанской России следует отметить, что ещё В. И. Ленин писал, что «наличие возможности у России уйти на новые территории (на восточные окраины) на первых порах замедляло процесс развития капитализма вглубь, но такое замедление равносильно подготовке ещё большего и более широкого роста его в ближайшем будущем» [7, с. 514; 8].

Это «ближайшее будущее», на наш взгляд, для России наступило уже в 1930-е гг. Как отмечал Н. Н. Колосовский, значительный природно-ресурсный потенциал восточных регионов страны позволил ускорить темпы развития СССР в предвоенные годы, выигрывая время. Он подчёркивал, «исторический факт – во Второй мировой войне СССР победил, опираясь на восточные оборонные базы на Урале и в Сибири» [8, с. 260].

Поэтому и сегодня потенциал восточных регионов при эффективном управлении процессами их развития может позволить выиграть время и выравнять геополитический потенциал России с потенциалами мировых лидеров в Азиатско-Тихоокеанском регионе (АТР). Наряду с эффективным использованием природно-ресурсных возможностей в современной парадигме развития Тихоокеанской России большее внимание следует уделять людским ресурсам<sup>2</sup>, их количеству и качеству, оптимальному размещению по регионам в соответствии с решаемыми там экономическими и геополитическими задачами, возможностями территорий.

В связи с этим дальнейшее развитие сети городских поселений в восточных регионах, как центров средоточия основных производительных сил и промышленных, транспортных, торговых, культурных, административно-политических функций, вновь становится весьма актуальной задачей страны.

На первоначальном этапе заселения и хозяйственного освоения Дальневосточных

<sup>2</sup>Как убедительно свидетельствует опыт Китая 1979–2012 гг. или Европы, людские ресурсы, их количество и качество действительно являются основной производительной силой, а не только политической декларацией.

территорий основными «движителями», или основными факторами развития этого региона являлись геополитические интересы России в АТР и растущие потребности в новых крупных источниках природных ресурсов. Ретроспективный анализ факторов развития Приморского края по прошествии 150 лет позволяет отметить, что их значимость с учётом географических, геополитических особенностей рассматриваемого региона изначально была определена правильно. Эти факторы развития были определяющими на первоначальном этапе заселения региона русскими, они оставались определяющими в советский период, важнейшими они остаются и сегодня. Однако сегодня, с учётом достигнутого уровня развития восточных регионов и происходящей в целом в мире переоценки значимости факторов развития, должны быть сделаны и иные акценты в этом вопросе.

Теперь, на наш взгляд, одним из основных «движителей» регионального развития, наряду с геополитическими и ресурсными предпосылками, должен стать «человеческий фактор» и связанные с ним «высокие технологии». Это предполагает ускоренное наращивание демографического и интеллектуального потенциалов региона, активное развитие сети городских поселений здесь, как «командных высот» в экономике, науке, технике, технологиях.

То есть, на современном этапе развития Приморского края и других приграничных дальневосточных регионов «во главе угла» должно быть наращивание человеческого и технического потенциалов, их количественных и качественных показателей. Это должно происходить на основе конкурентных преимуществ этих территорий, прежде всего, значительного природно-ресурсного потенциала, выгод экономико-географического положения относительно огромного и быстрорастущего рынка АТР, приокеанического положения и др.

В основе такого подхода развития восточных регионов, прежде всего Тихоокеанской России, должен лежать ускоренный рост покупательной способности этих территорий за счёт, во-первых, кардинального увеличения численности населения, во-вторых, – радикального повышения уровня его жизни. Это возможно здесь на основе приоритетного формирования высокодоходных предприятий с высоким уровнем оплаты труда, в т. ч. и на широко востребованных на мировом рынке природных ресурсах.

Население при этом должно рассматриваться как многозначный фактор: и как основная производительная сила, и как основной фактор технического, технологического прогресса, и как потребитель (как фактор востребованности) производимой в регионе продукции, и как геополитический фактор демографического контроля над собственной территорией. Такая многозначность, многофункциональность населения в вопросах регионального развития тем более делает его одним из определяющих факторов.

Схема дальнейшего пространственного развития сети городских поселений Приморского края как экономических центров в рамках такой парадигмы развития восточных регионов на новом этапе в основном будет «задаваться» следующими факторами:

1. Геополитическим фактором, обуславливающим приоритетное развитие «контактных зон», в которых возможны как активное сотрудничество (экономическое, гуманитарное и пр.), так и столь же активное военно-политическое противостояние).

2. Наличием и местоположением на территориях крупных источников широко востребованных на внутреннем и мировом рынках природных ресурсов, в т. ч. топливно-энергетических, металла, древесины, биоресурсов моря и др.

3. «Человеческим» фактором, его количеством и качеством, его требованиями к условиям проживания (природным, социальным, экономическим) и соответствием количества и качества населения решаемым на территориях экономическим и геополитическим задачам.

4. Выгодностью экономико-географического и транспортно-географического положения рассматриваемого региона относительно крупнейших экономик мира (США, Китая, Японии) и весьма динамичных экономик других стран АТР.

5. Географическим положением относительно морей Тихого океана, рассматриваемых одновременно и как источник морских биоресурсов, и как пространство, обеспечивающее широкие транспортные возможности и одновременно – выполняющее функции естественных рубежей страны.

Основным лимитирующим фактором в формировании направлений пространственного развития восточных регионов являются неблагоприятные на отдельных территориях при-

родно-климатические условия, по сути, определяющие территориальные «рамки» зоны активного заселения.

Пространственное развитие в зонах активного заселения «новых» регионов возможно на основе двух подходов (концепций), которые условно назовём *эволюционным* и *эволюционно-революционным*.

*Эволюционная концепция* развития сетей городских поселений реализуется в результате естественного расширения ареалов преимущественного развития и укрупнения форм урбанизированного расселения, перерастания урбанизации из городского или линейно-узлового масштаба в районный (ареальный). Такой вариант во многом является инерционным и не может оперативно обеспечить демографический и экономический контроль над обширными неосвоенными пространствами востока России в сложных экономических, геополитических условиях начала XXI в.

*Эволюционно-революционная концепция* пространственного активно управляемого развития сетей городских поселений в «новых» регионах предусматривает целесообразное в сложившихся геополитических условиях оперативное освоение территорий и скачкообразный переход рассматриваемых структур в новое количество и качество в рамках естественного хода событий. Данный подход может одновременно заключаться: 1) в инновационном развитии, технической, технологической модернизации сложившихся зон концентрированного расселения, 2) формировании новых хозяйственно-поселенческих осей, пронизывающих неосвоенные и слабоосвоенные пространства по наиболее перспективным в новых условиях географическим направлениям и 3) последующем постепенном заселении, освоении пространства между «тыловыми зонами» и новыми хозяйственно-поселенческими осями.

На наш взгляд, развитие сетей городских поселений в Приморском крае и в других приграничных регионах востока России в новых условиях должно осуществляться по 2-й, эволюционно-революционной концепции. В соответствии с таким подходом в сложившихся условиях в регионе должны формироваться три основных направления пространственного развития сетей городских поселений [12]:

1. Восточное направление, обеспечивающее более широкий выход России к «контактным» приморским зонам – к морям Тихого океана и странам АТР.

2. Южное – обеспечивающее опережающее развитие «контактных» приграничных территорий и широкий выход на огромное экономическое пространство сопредельного Китая и Корейского полуострова.

3. Северное – обеспечивающее более активный выход на неосвоенные и слабоосвоенные пространства региона, к новым месторождениям ресурсов, пока не вовлечённым в хозяйственный оборот.

Эти основные направления территориального развития сети городских поселений, на наш взгляд, на первоначальных этапах должны реализовываться в виде новых хозяйственно-поселенческих осей, но даже их формирование может значительно изменить территориальную структуру городских поселений Приморского края и других регионов слабоосвоенной и слабозаселённой Тихоокеанской России. При формировании новых хозяйственно-поселенческих осей и сегодня, как и в предыдущие периоды, следует учитывать уникальность геополитического положения Приморского края, которое не только обуславливает необходимость ускоренного развития его экономического и демографического потенциалов в целях обеспечения национальной безопасности, но и задаёт основные векторы развития и возможного военно-политического противостояния в этом регионе мира.

В связи с этим следует также отметить, что на современном этапе, наряду с эволюционно-революционной концепцией развития сетей городских поселений, на обширных пространствах Тихоокеанской России весьма важна и *концепция формирования региональной многоуровневой системы полюсов роста*. Для «нового» региона, каковым является Дальневосточный регион (ДВР), где иерархия городских поселений ещё далеко не в полной мере сложилась, необходимо формирование трёхуровневой системы «полюсов роста»: макрорегионального (дальневосточного), регионального (краевого) и укрупнённого районного уровней. Следует также отметить, что, учитывая большую отдалённость ДВР от центральных районов страны, полюс роста регионального уровня здесь оправдано формировать как «глобальный город» со значительным эффектом привлекательности – по аналогии с Лос-Анджелесом или Сан-Франциско на тихоокеанском побережье США. В противном случае, центробежные потоки населения из Дальневосточного региона сегодня остановить будет невозможно.

В целом для предстоящего этапа развития Тихоокеанской России, её заселения, урбанизации могут быть характерны следующие градостроительные процессы:

- дальнейшее наращивание потенциалов сложившихся ареалов урбанизированного расселения;

- укрупнение ряда перспективных городов, формирование нескольких агломераций, «полюсов роста» на различных территориальных уровнях: на макрорегиональном, краевом и укрупнённом районном;

- расширение сложившихся ареалов централизованного расселения;

- формирование новых групповых сетей, систем населённых мест вдоль новых хозяйственно-поселенческих осей линейно-узлового типа.

При формировании «Стратегии–2050» следует также учитывать, что сегодняшний бизнес преимущественно ориентируется на инвестирование производств и прочих хозяйственных секторов, которые «обещают» быструю и большую отдачу вложенных средств. Поэтому государство должно активно участвовать в развитии слабоосвоенных территорий, где получение экономического эффекта «отложено» во времени, но которые впоследствии могут дать ещё больший эффект, чем «староосвоенные» (с учётом, например, их уникального экономико-географического (ЭГП) и геополитического (ГПП) положения или высокого уровня ресурсообеспеченности). В этих условиях инвестирование крупных проектов, прежде всего, инфраструктурных, должно строиться на принципах частно-государственного партнёрства.

Высокая дифференцированность рассматриваемого географического пространства по уровню освоённости, ресурсообеспеченности обуславливает, что процесс развития здесь может включать в себя как дальнейшее развитие (усложнение, модернизацию) сложившихся территориально-хозяйственных структур, так и формирование новых структурных звеньев, особенно в неосвоенных или слабоосвоенных районах.

С учётом такого концептуального подхода «Стратегия развития Приморского края» в рамках стратегии «Тихоокеанская Россия–2050» должна базироваться на следующих принципах:

- обеспечения национальной безопасности;
- активного участия государства в развитии стратегически важного региона;

- принципе частно-государственного партнёрства в инвестировании крупных стратегически важных проектов;

- экономической, социальной и экологической эффективности проектов;

- принципе ускоренного развития собственного конкурентоспособного производственно-научно-технического потенциала для обеспечения весомого присутствия России в АТР.

Важным инструментом территориального развития в слабоосвоенных регионах должно стать развитие сети дорог (железных, автомобильных), портов, терминалов с различной специализацией и нефте-, газопроводов, энергосетей – с их переходами через государственную границу. Сеть дорог и других коммуникаций в Приморском крае и в целом на Дальнем Востоке должна обеспечивать более активный выход России к морю, к сопредельным странам и к ресурсным районам (преимущественно, на север и северо-восток) (рис. 7).

Наряду с формированием сети дорог, во многом задающих направление территориального развития, необходимо взаимосвязанно с этим развивать и опорную сеть экономических центров – на пересечениях транспортных артерий и в «контактных зонах». Эти населённые пункты на пересечениях транспортных артерий широтного и меридионального направлений, как потенциальные экономические центры, имеют значительные перспективы в силу выгод транспортно-географического положения, и в будущем должны выступить полюсами роста для соответствующих муниципальных районов. В силу этого опорная сеть экономических центров в совокупности с транспортной сетью должна стать каркасом всей территориально-хозяйственной системы региона.

С учётом сохраняющихся географических, геополитических особенностей Приморского края, реализация «Стратегии–2050», на наш взгляд, должна одновременно предполагать динамичное развитие структур, обеспечивающих как интеграционные функции, так и оборонные. В связи с этим и в рамках «Стратегии–2050» должно сохраняться приоритетное развитие видов хозяйственной деятельности, определённых как долгосрочные приоритеты ещё в «Стратегии–2025» и даже в предыдущие периоды:

1. Транспортно-логистического кластера и других интеграционных инфраструктур.

2. Крупных специализирующих производств с учётом географического, геополитического положения региона и его ресурсных возможностей: морехозяйственных, нефте-,

газоперерабатывающих и нефте-, газохимических, лесохозяйственных, горнодобывающих и горнохимических, машиностроительных (судостроения, авиастроения, приборостроения, автомобилестроения), с продукцией которых регион должен активно выходить как на внутренний, так и международный рынок.

3. Науки, технологий, образования.

4. Туристско-рекреационной деятельности.

5. Агропромышленных структур. Формирование опорной сети экономических центров возможно с использованием идеи территориальных комплексов (кластеров).

В пределах края из сложившихся экономических центров наиболее перспективными представляются следующие (с их соответствующими территориальными звеньями) [10]:

– Владивостокский – транспортно-логистическая деятельность, судостроение, автомобилестроение, приборостроение, производство медицинской техники, рыбообработка, биохимия (производ-

ство медицинских препаратов и пищевых добавок из морского сырья и дикоросов Уссурийской тайги), туристско-рекреационная деятельность.

– Находкинский – машиностроение (судостроение и судоремонт), транспортно-логистическая, туристско-рекреационная деятельность, нефтепереработка, нефтехимическое производство, рыбообработка, деревообработка.

– Большекаменский – масштабное судостроение и судоремонт, в т. ч. и для ВПК, рыбообработывающая промышленность.

– Арсеньевский – машиностроение (авиационное производство, выпуск приборов и оборудования, ракетных комплексов).

– Тернейский – лесозаготовка и деревообработка, туристско-рекреационная деятельность.

– Чугуевский – лесозаготовка и деревообработка, туристско-рекреационная деятельность.

– Дальнегорский – металлургическое, горнохимическое производства, лесозаготовка и деревообработка.

Наименования районов:

1. Бикинский
2. Тернейский
3. Красноармейский
4. Дальнереченский
5. Лесозаводский
6. Приханкайский
7. Спасский
8. Арсеньевский
9. Чугуевский
10. Дальнегорский
11. Уссурийский
12. Хасанский
13. Владивостокский
14. Шкотовский
15. ЗАТО (Б. Камень, Фокино)
16. Находкинский
17. Ольгинский

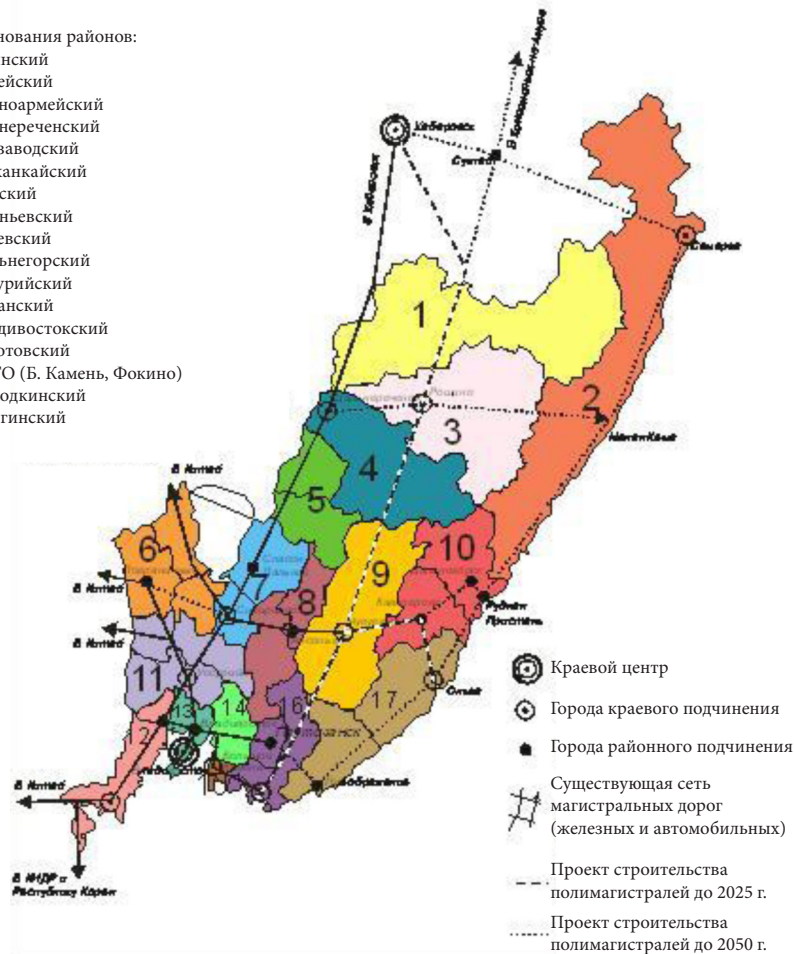


Рис. 7. Приморский край. Вариант II экономического районирования на низовом уровне и развития сети магистральных дорог

– Хасанский – транспортно-логистическая, машиностроительная, туристско-рекреационная и рыбохозяйственная деятельность.

– Пограничный – транспортно-логистическая деятельность, в кооперации с приграничными китайскими компаниями возможно машиностроение.

– Уссурийский – машиностроение, транспортно-логистическая деятельность, пищевые, биохимические производства на базе сельскохозяйственного сырья и дикоросов тайги.

– Лучегорский – топливно-энергетическое производство, металлургия (производство готовых металлов и сплавов из местных полуфабрикатов цветных металлов).

– Дальнереченский – лесопереработка полного цикла, транспортно-логистическая деятельность.

– Лесозаводский – лесопереработка полного цикла, транспортно-логистическая, а также туристско-рекреационная деятельность, развитие курортного хозяйства.

– Спасский – стройиндустрия, транспортно-логистическая деятельность, машиностроение.

– Ольгинский – рыбохозяйственная, транспортно-логистическая, туристско-рекреационная деятельность, курортное и лесное хозяйство.

Проектируемые новые производства машиностроительного, нефте-газового, морехозяйственного, фармакологического и других кластеров, призванные обеспечить реализацию «новой индустриализации» Приморского края, могут размещаться как в вышеперечисленных экономических центрах, так и в других, имеющих выгодное транспортно-географическое положение.

Наиболее перспективные высокотехнологичные экономические центры с высокой инновационной активностью и в дальнейшем преимущественно будут развиваться в южной части края, на основе достигнутого здесь научного, производственного, кадрового и пр. потенциала, диверсификации межотраслевых связей или выгод транспортно-географического положения.

#### Список литературы

1. Азиатская часть России: моделирование экономического развития в контексте опыта истории / В. А. Ламин [и др.]. Новосибирск: Изд-во СО РАН, 2012. 464 с.
2. Бакланов П. Я. Территориальные структуры хозяйства в региональном управлении. М.: Наука, 2007. 239 с.
3. Бакланов П. Я., Романов М. Т. Экономико-географическое и геополитическое положение Тихоокеанской России. Владивосток: Дальнаука, 2009. 168 с.
4. Бакланов П. Я., Мошков А. В., Романов М. Т. Территориальные структуры хозяйства и экономические районы в долгосрочном развитии российского Дальнего Востока // Вестник ДВО РАН. 2011. № 2. С. 18–28.
5. Демографический ежегодник Российской Федерации. 1993 г. М.: Госкомстат России, 1994. 419 с.
6. Ишаев В. И. Модернизация экономики обеспечит развитие региона // Дальневосточный капитал. 2011. № 9 (133). С. 12–13.
7. Колосовский Н. Н. Производственно-территориальное сочетание (комплекс) в советской экономической географии // Вопросы географии. 1947. № 6. С. 133–168.
8. Колосовский Н. Н. Избранные труды. Смоленск: Ойкумена, 2006. 336 с.
9. Меламед И. И. Стратегия развития Дальнего Востока России. М.: Современная экономика и право, 2008. 464 с.
10. Мошков А. В. Структурные изменения в региональных территориально-отраслевых системах промышленности Российского Дальнего Востока. Владивосток: Дальнаука, 2008. 268 с.
11. Население субъектов Российской Федерации. URL: <http://ru.wikipedia.org/wiki/> (дата обращения: 14.04.2013).
12. Романов М. Т. Территориальная организация хозяйства слабоосвоенных регионов России. Владивосток: Дальнаука, 2009. 318 с.
13. Синтез научно-технических и экономических прогнозов: Тихоокеанская Россия – 2050 / П. А. Минакир [и др.]. Владивосток: Дальнаука, 2011. 912 с.
14. Стратегия социально-экономического развития Дальнего Востока и Байкальского региона на период до 2025 г. Утверждена распоряжением Правительства РФ от 28 декабря 2009 г. № 2094-р.
15. Стратегия социально-экономического развития Приморского края до 2025 года. Утверждена законом приморского края от 20 октября 2008 г. № 324-кз.
16. Список стран по ВВП (ППС). URL: <http://ru.wikipedia.org/wiki/> (дата обращения: 14.04.2013).
17. Список стран по военным расходам. URL: <http://ru.wikipedia.org/wiki/>; SIPRI: <http://sipri.org/> (дата обращения: 14.04.2013).
18. Численность населения стран мира (данные Американского Бюро Переписи (Factbook). URL: <http://mostinfo.su/29-chislennosti-naseleniya-stran-mira-v-2012-godu.html> (дата обращения: 14.04.2013).



*References*

1. Aziatskaja chast' Rossii: modelirovanie jekonomicheskogo razvitija v kontekste opyta istorii / V. A. Lamin [i dr.]. Novosibirsk: Izd-vo SO RAN, 2012. 464 s.
2. Baklanov P. Ja. Territorial'nye struktury hozjajstva v regional'nom upravlenii. M.: Nauka, 2007. 239 s.
3. Baklanov P. Ja., Romanov M. T. Jekonomiko-geograficheskoe i geopoliticheskoe polozhenie Tihookeanskoy Rossii. Vladivostok: Dal'nauka, 2009. 168 s.
4. Baklanov P. Ja., Moshkov A. V., Romanov M. T. Territorial'nye struktury hozjajstva i jekonomicheskie rajony v dolgosrochnom razvitii rossijskogo Dal'nego Vostoka // Vestnik DVO RAN. 2011. № 2. S. 18–28.
5. Demograficheskij ezhegodnik Rossijskoj Federacii. 1993 g. M.: Goskomstat Rossii, 1994. 419 s.
6. Ishaev V. I. Modernizacija jekonomiki obespechit razvitie regiona // Dal'nevostochnyj kapital. 2011. № 9 (133). S. 12–13.
7. Kolosovskij N. N. Proizvodstvenno-territorial'noe sochetanie (kompleks) v sovetskoj jekonomicheskoy geografii // Voprosy geografii. 1947. № 6. S. 133–168.
8. Kolosovskij N. N. Izbrannye trudy. Smolensk: Ojkumena, 2006. 336 s.
9. Melamed I. I. Strategija razvitija Dal'nego Vostoka Rossii. M.: Sovremennaja jekonomika i pravo, 2008. 464 s.
10. Moshkov A. V. Strukturnye izmenenija v regional'nyh territorial'no-otraslevyh sistemah promyslennosti Rossijskogo Dal'nego Vostoka. Vladivostok: Dal'nauka, 2008. 268 s.
11. Naselenie sub#ektov Rossijskoj Federacii. URL: <http://ru.wikipedia.org/wiki/> (data obrashhenija: 14.04.2013).
12. Romanov M. T. Territorial'naja organizacija hozjajstva slaboosvoennyh regionov Rossii. Vladivostok: Dal'nauka, 2009. 318 s.
13. Sintez nauchno-tehnicheskikh i jekonomicheskikh prognozov: Tihookeanskaja Rossija – 2050 / P. A. Minakir [i dr.]. Vladivostok: Dal'nauka, 2011. 912 s.
14. Strategija social'no-jekonomicheskogo razvitija Dal'nego Vostoka i Bajkal'skogo regiona na period do 2025 g. Utverzhdena rasporyzheniem Pravitel'stva RF ot 28 dekabrya 2009 g. № 2094-r.
15. Strategija social'no-jekonomicheskogo razvitija Primorskogo kraja do 2025 goda. Utverzhdena zakonom primorskogo kraja ot 20 oktjabrja 2008 g. № 324-kz.
16. Spisok stran po VVP (PPS). URL: <http://ru.wikipedia.org/wiki/> (data obrashhenija: 14.04.2013).
17. Spisok stran po voennym rashodam. URL: <http://ru.wikipedia.org/wiki/>; SIPRI: <http://sipri.org/> (data obrashhenija: 14.04.2013).
18. Chislennost' naselenija stran mira (dannye Amerikanskogo Bjuro Perepisi (Factbook). URL: <http://mostinfo.su/29-chislennosti-naseleniya-stran-mira-v-2012-godu.html> (data obrashhenija: 14.04.2013).

*Статья поступила в редакцию 20 апреля 2013 г.*