

УДК 338:911.3  
ББК 65.04

**Анатолий Владимирович Мошков,**  
доктор географических наук, заведующий лабораторией,  
Тихоокеанский институт географии  
Дальневосточного отделения Российской академии наук  
(690041, Россия, г. Владивосток, ул. Радио, 7)  
e-mail: mavr@tig.dvo.ru

### Структурные сдвиги в промышленном производстве Тихоокеанских регионов России<sup>1</sup>

Региональные особенности развития экономики зависят от изменений, происходящих в экономике страны в целом и в её отдельных видах экономической деятельности, и от сдвигов в структуре региональной экономики. В процессе хозяйственного развития, под воздействием динамичной совокупности социально-экономических факторов, меняются роль и место отраслей (видов экономической деятельности) в структуре промышленности регионов, т.е. происходят структурные сдвиги. В качестве показателей структурных сдвигов в экономике регионов использовались средняя линейная и средняя квадратичная характеристики.

Субъекты Российской Федерации Тихоокеанской зоны имеют большую протяжённость – от крайнего северо-востока страны до юга-востока, последовательно представлены Чукотским автономным округом, Магаданской областью, Камчатским краем, Сахалинской областью, Хабаровским и Приморским краями. Тихоокеанские регионы страны располагают выгодным экономико-географическим положением, богатейшим природно-ресурсным потенциалом, квалифицированными трудовыми ресурсами. Рациональное хозяйственное использование благоприятных факторов должно обеспечить эффективное развитие экономики и социальной сферы страны и региона.

Важнейшим индикатором эффективности функционирования региона является состояние структуры его экономики и уровень доходов населения. В частности, для субъектов Тихоокеанской зоны отмечаются зависимость состояния рентабельности активов организаций и уровень доходов населения от особенностей структуры занятости населения в экономике. Более высокие доходы населения отмечены в субъектах РФ, где большая часть населения занята в сфере промышленного производства (добыча полезных ископаемых). Однако более перспективным следует считать развитие обрабатывающих производств, которые обеспечивают большую устойчивость структуры экономики регионов и конкурентоспособность выпускаемой продукции.

**Ключевые слова:** Тихоокеанский регион, структурные сдвиги, промышленное производство, денежные доходы населения, развитие экономики и социальной сферы.

**Anatoly Vladimirovich Moshkov,**  
Doctor of Geography, Head of Laboratory,  
The Pacific Institute of Geography  
Far East Branch, the Russian Academy of Sciences  
(7 Radio St., Vladivostok, Russia, 690041)  
e-mail: mavr@tig.dvo.ru

### Structural Shifts in Industrial Production in the Pacific Regions of Russia<sup>2</sup>

Regional features of economic development depend on the changes taking place in the national economy as a whole and in its discrete economic activities, and the changes in the structure of regional economy. In the process of economic development, under the impact of a dynamic set of socio-economic factors the role and place of industries (economic activities) in the industrial structure of regions are changing, i.e. the structural changes take place. The average linear and quadratic average characteristics have been used as indicators of the structural changes in the economy of the regions.

The Russian Federation territorial units within the Pacific zone have a great extent – from the extreme northeast of the country to its southeast, they are correspondingly presented by Chukotskiy Autonomous Okrug, Magadanskiy Region, Kamchatskiy Krai, Sakhalinskiy Region, Khabarovskiy Krai and Primorskiy Krai. The Pacific territories of the country have an advantageous economic and geographical location, rich natural resources potential, skilled labor resources. Rational economic use of the favorable factors should ensure the effective development of the national economy and social sphere of the country and region.

<sup>1</sup>Работа выполнена при поддержке гранта РНФ «Факторы, механизмы и типы структурной трансформации и модернизации территориальных социально-экономических систем Тихоокеанской России» (№ 14-18-03185).

<sup>2</sup>This work was performed within a grant of RNF "Factors, mechanisms and types of structural transformation and modernization of regional socio-economic systems of Pacific Russia" (№ 14-18-03185).

The state of the region's economic structure and level of population income are the most important indicators of its functioning efficiency. In particular, a dependency between profitability of the enterprises, population income levels and peculiarities of employment patterns within the federal territories in the Pacific zone was analyzed. Higher incomes of population are recorded in the RF federal territorial units, where most population is engaged in industrial production (mining). However, it is more promising to develop manufacturing sectors, which ensure more steady structure of the regional economy and its competitive produce.

**Keywords:** Pacific regions, structural shifts, industrial production, incomes of population, the economy and social sphere development.

Региональные особенности развития экономики зависят от изменений, происходящих в экономике страны в целом и в её отдельных видах экономической деятельности, и от сдвигов в структуре региональной экономики. Тихоокеанские регионы страны располагают выгодным экономико-географическим положением, богатейшим природно-ресурсным потенциалом, квалифицированными трудовыми ресурсами [1; 6]. Рациональное хозяйственное использование этих факторов должно обеспечить эффективное развитие экономики и социальной сферы страны и региона. Субъекты Тихоокеанской зоны России, расположенные от крайнего северо-востока страны до юга-востока, последовательно представлены – Чукотским автономным округом, Магаданской областью, Камчатским краем, Сахалинской областью, Хабаровским и Приморским краями.

Неоклассическая теория экономического роста утверждает, что хозяйственный рост полностью зависит от внешних (экзогенных) технологических изменений [3]. Согласно этой модели, экономический рост в регионе может возникать как функция трёх факторов роста: человеческого капитала, внутреннего технологического капитала и численности населения. При этом допускается, что рост может давать уменьшающиеся или постоянные доходы относительно масштаба, поэтому он не может приносить постоянный рост дохода на душу населения.

Однако, новейшие исследования показали, что значительная часть экономического роста не может быть объяснена технологическими изменениями. Долгосрочные темпы роста являются эндогенными переменными модели, основанными на предпосылках, касающихся инвестирования в человеческий и технологический капитал. В частности, отмечается значение аккумуляции капитала при предпосылке идеальной конкуренции и постоянных прибылей относительно масштаба; особое значение внешних выгод, связанных с инвестициями в человеческий капитал и в потоки знаний между предприятиями в регионе; подчеркивается роль международной торговли и инновационных продуктов.

В процессе хозяйственного развития, под воздействием динамичной совокупности социально-экономических факторов (в том числе инвестиций), меняются роль и место видов экономической деятельности в структуре промышленности регионов, т. е. происходят структурные сдвиги. В качестве показателей структурных сдвигов в экономике регионов использовались средняя линейная и средняя квадратичная характеристики. С их помощью определяется усреднённое отклонение удельных весов за исследуемый период времени [4; 5].

Структурные сдвиги в промышленном производстве (объёме отгруженных товаров собственного производства, выполненных работ и услуг собственными силами) по видам экономической деятельности в Тихоокеанской зоне России за 2005–2012 гг. представлены в табл. 1.

Таблица 1

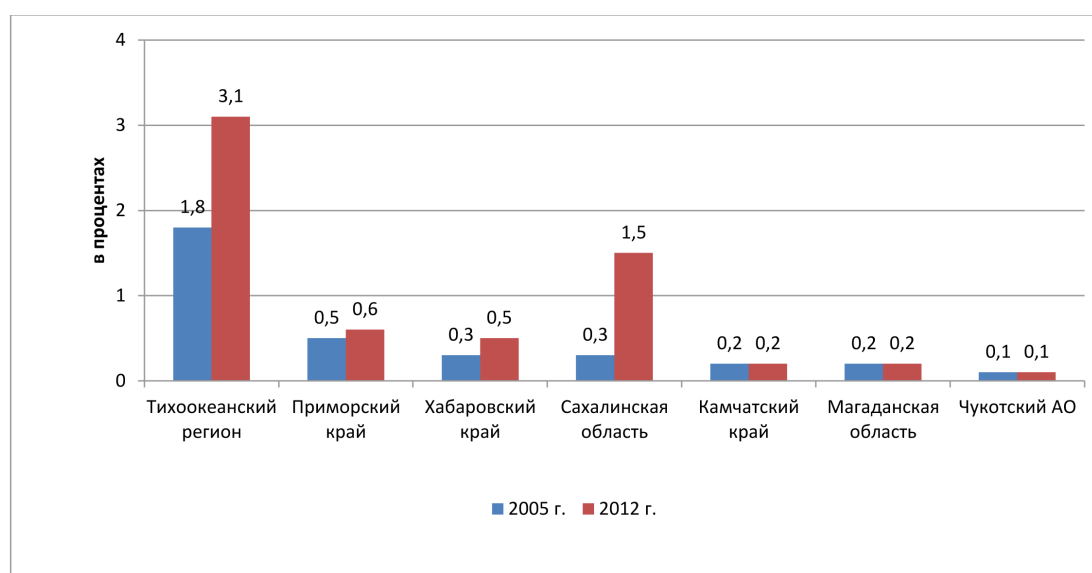
Тихоокеанские регионы в объёме отгруженных товаров собственного производства, выполненных работ и услуг собственными силами по видам экономической деятельности в России, в млн руб.

	Добыча полезных ископаемых		Обрабатывающие производства		Производство и распределение электроэнергии, газа и воды	
	2005	2012	2005	2012	2005	2012
Российская Федерация, млн руб.	3062460	8963030	8871976	25097647	1690656	4160147
Тихоокеанские регионы, всего	76310	696507	105591	342660	70473	151208
в том числе:						
Приморский край	6489	13869	36366	150092	25973	53814
Хабаровский край	13917	41711	45204	120201	21087	44974

	Добыча полезных ископаемых		Обрабатывающие производства		Производство и распределение электроэнергии, газа и воды	
	2005	2012	2005	2012	2005	2012
Сахалинская область	35817	539776	11802	25521	6840	18533
Камчатский край	2556	7779	8628	42342	9663	15517
Магаданская область	14883	59256	2748	3899	3979	10399
Чукотский автономный округ	2648	34116	843	605	2931	7971

Составлено по: [5, 6].

За рассматриваемый период (2005–2012 гг.) в производстве отгруженных товаров собственного производства, выполненных работ и услуг собственными силами в субъектах РФ, чья территория относится к Тихоокеанской зоне страны, существенных изменений не произошло. Доля субъектов РФ и Тихоокеанских регионов в целом в производстве объема отгруженных товаров собственного производства, выполненных работ и услуг собственными силами практически не изменилась (рис. 1).



**Рис. 1.** Динамика объема отгруженных товаров собственного производства, выполненных работ и услуг собственными силами в субъектах Тихоокеанской зоны страны, в процентах от Российской Федерации. Источник: [8; 9]

По всем субъектам Тихоокеанской зоны страны за рассматриваемый период отмечается увеличение доли добычи полезных ископаемых в объеме отгруженных товаров собственного производства, выполненных работ и услуг собственными силами.

Практически по всем субъектам Тихоокеанской зоны России отмечается увеличение доли обрабатывающих производств в объеме отгруженных товаров собственного производства (за исключением Чукотского автономного округа).

Тенденция роста производства во всех субъектах Тихоокеанской зоны была характерна за этот отрезок времени и в сфере производства и распределения электроэнергии, газа и воды.

В качестве показателей структурных сдвигов в объеме отгруженных товаров собственного производства, выполненных работ и услуг собственными силами субъектов Тихоокеанской зоны России использовались средняя линейная и средняя квадратичная характеристики. С их помощью определяется усредненное отклонение удельных весов за исследуемый период времени [2, 4, 7, 8].

Средняя линейная характеристика рассчитывается следующим образом:

$$\bar{\delta} = \sum |f_1 - f_2| / n,$$

где  $f_1, f_2$  – векторы долей (удельных весов) структурных элементов соответственно в текущем и базисном периодах,  $n$  – размерность (число компонент) векторов. Значение  $\delta$  может варьироваться в пределах от 0 (нижняя граница) до  $2/n$ .

Средняя квадратичная характеристика рассчитывается по следующей формуле:

$$\sigma = \sqrt{\sum |f_1 - f_2|^2} / n.$$

Пределы варьирования этого показателя  $0 < \sigma < 2 / n\sqrt{n}$ .

Для оценки структурных сдвигов в объеме отгруженных товаров собственного производства, выполненных работ и услуг собственными силами Тихоокеанской зоны России с помощью показателя средней линейной характеристики ( $\delta$ ) можно использовать данные табл. 2.

Таблица 2

**Структура занятости населения по структуре объема отгруженных товаров собственного производства, выполненных работ и услуг собственными силами Тихоокеанской зоны России и субъектов Российской Федерации в 2005 г. и 2012 г. (% – доля)**

<i>Структура отгруженной продукции</i>	<i>2005 г.</i>	<i>2012 г.</i>
<b>Российская Федерация, всего</b>	<b>100,0–1,0</b>	<b>100,0–1,0</b>
добыча полезных ископаемых	22,5–0,23	23,5–0,23
обрабатывающие производства	65,1–0,65	65,7–0,66
производство и распределение электроэнергии, газа и воды	12,4–0,12	10,9–0,11
<b>Тихоокеанские регионы в России</b>	<b>100,0–1,0</b>	<b>100,0–1,0</b>
добыча полезных ископаемых	30,3–0,3	58,5–0,59
обрабатывающие производства	41,8–0,42	28,8–0,29
производство и распределение электроэнергии, газа и воды	27,9–0,28	12,7–0,12
<b>Приморский край</b>	<b>100,0–1,0</b>	<b>100,0–1,0</b>
добыча полезных ископаемых	9,5–0,1	6,4–0,06
обрабатывающие производства	52,8–0,53	68,9–0,69
производство и распределение электроэнергии, газа и воды	37,7–0,37	24,7–0,25
<b>Хабаровский край</b>	<b>100,0–1,0</b>	<b>100,0–1,0</b>
добыча полезных ископаемых	17,3–0,17	20,2–0,2
обрабатывающие производства	56,4–0,57	58,1–0,58
производство и распределение электроэнергии, газа и воды	26,3–0,26	21,7–0,22
<b>Сахалинская область</b>	<b>100,0–1,0</b>	<b>100,0–1,0</b>
добыча полезных ископаемых	65,8–0,66	92,4–0,93
обрабатывающие производства	21,6–0,21	4,4–0,04
производство и распределение электроэнергии, газа и воды	12,6–0,13	3,2–0,03
<b>Камчатский край</b>	<b>100,0–1,0</b>	<b>100,0–1,0</b>
добыча полезных ископаемых	12,2–0,12	11,8–0,12
обрабатывающие производства	41,4–0,42	64,6–0,64
производство и распределение электроэнергии, газа и воды	46,4–0,46	23,6–0,24
<b>Магаданская область</b>	<b>100,0–1,0</b>	<b>100,0–1,0</b>
добыча полезных ископаемых	68,9–0,69	80,6–0,81
обрабатывающие производства	12,7–0,13	5,3–0,05
производство и распределение электроэнергии, газа и воды	18,4–0,18	14,1–0,14
<b>Чукотский автономный округ</b>	<b>100,0–1,0</b>	<b>100,0–1,0</b>
добыча полезных ископаемых	41,2–0,41	79,9–0,8
обрабатывающие производства	13,2–0,13	1,4–0,01
производство и распределение электроэнергии, газа и воды	45,6–0,46	18,7–0,19

Составлено по: [4; 7].

Если учесть, что в данном случае число компонент ( $n$ ) = 3, то получаем следующее значение средней линейной характеристики для производства отгруженной продукции в Российской Федерации:

$$\bar{d} = |0,23 - 0,23| + |0,65 - 0,66| + |0,12 - 0,11| / 3 = 0,01.$$

В этом случае возможный максимум структурных сдвигов составляет 0,66, а срединное значение интервала – 0,33, т. е. структурные изменения незначительны.

Значение средней квадратичной характеристики  $\sigma$  производства отгруженной продукции в России рассчитывается следующим образом:

$$\sigma = \sqrt{(0,0 + 0,0001 + 0,0001) / 3} = 0,01.$$

В этом случае возможный максимум значения составляет 0,38, а срединное значение интервала – 0,19.

Расчёты показывают, что коэффициент  $\sigma$  находится также в первой половине диапазона возможных значений, что может свидетельствовать о несущественных структурных сдвигах в производстве отгруженной продукции по видам экономической деятельности в России.

Значение средней линейной характеристики для производства отгруженной продукции в Тихоокеанской зоне России в целом:

$$\bar{d} = |0,3 - 0,59| + |0,42 - 0,29| + |0,28 - 0,12| / 3 = 0,19.$$

Значение средней квадратичной характеристики  $\sigma$  производства отгруженной продукции в Тихоокеанской зоне России:

$$\sigma = \sqrt{(0,0841 + 0,0169 + 0,0256) / 3} = 0,12.$$

Значение коэффициентов  $\bar{d}$  и  $\sigma$  для производства отгруженной продукции в России в целом и в субъектах Тихоокеанской зоны страны находится в первой половине диапазона возможных значений (немного меньше срединного значения), что может свидетельствовать о незначительных структурных сдвигах в производстве отгруженной продукции в Тихоокеанской зоне России.

Структурные сдвиги (средняя линейная и средняя квадратичная характеристика) в производстве отгруженной продукции в субъектах Тихоокеанской зоны России за 2005–2012 гг. также были незначительны (табл. 3).

Таблица 3

Структурные сдвиги в производстве отгруженной продукции субъектов Тихоокеанской зоны России (2005–2012 гг.)

Субъекты Тихоокеанской зоны России	Показатель структурных сдвигов	
	Средняя линейная характеристика	Средняя квадратичная характеристика
Количество переменных ( $n=3$ )	$0 < d < 0,66$	$0 < s < 0,38$
Российская Федерация, всего	0,01	0,01
Тихоокеанская зона, всего	0,19	0,12
Приморский край	0,11	0,07
Хабаровский край	0,03	0,02
Сахалинская область	0,18	0,11
Камчатский край	0,15	0,1
Магаданская область	0,08	0,05
Чукотский автономный округ	0,26	0,16

Наиболее заметные структурные изменения за 2005–2012 гг. в производстве отгруженной продукции в субъектах Тихоокеанской зоны России произошли в Чукотском автономном округе, Сахалинской области и Приморском крае. В Сахалинской области за рассматриваемый период времени произошло значительное увеличение доли добывающих производств в структуре отгруженной продукции (с 65,8 % до 92,4 %) и соответственно, сократилась доля обрабатывающих производств (с 21,6 до 4,4). Схожая ситуация отмечается и в Чукотском автономном округе, где существенно возросла доля добывающих производств и сократились объёмы производства отгруженной продукции обрабатывающих производств, а также производства электроэнергии, газа и воды. В Приморском крае, наоборот, доля обрабатывающих производств заметно возросла (с 52,8% до 68,9 %).

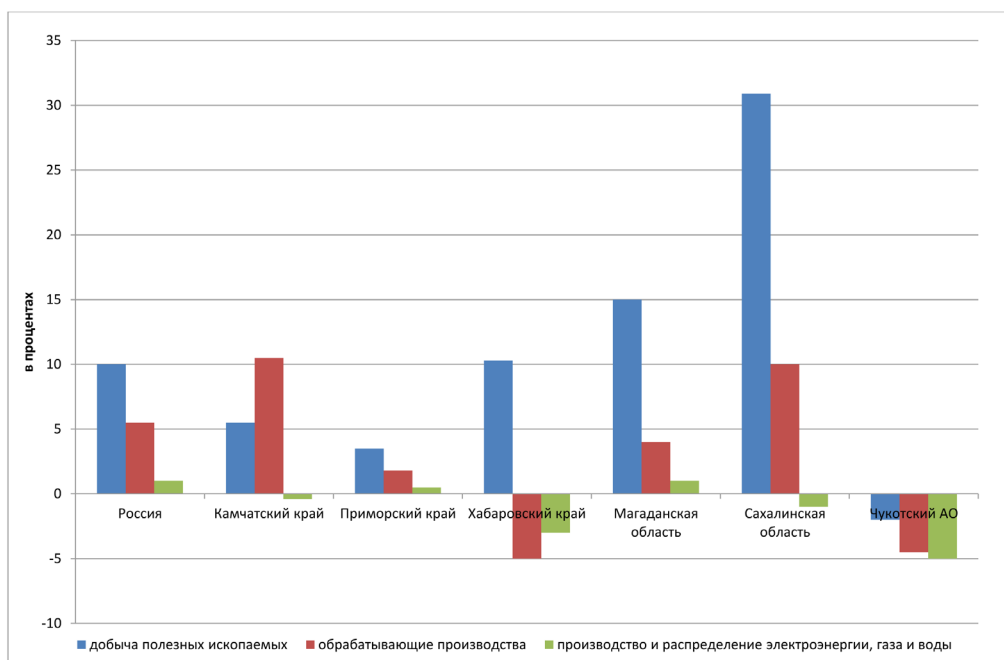
Важную стабилизирующую роль в структурных сдвигах субъектов Тихоокеанской зоны России сыграло устойчивое развитие такого вида экономической деятельности, как добыча полезных ископаемых (Сахалинская и Магаданская области). В Приморском и Хабаровском краях за рассматриваемый период важную роль играли обрабатывающие производства, чьё стабильное развитие обеспечивало небольшие изменения в структуре отгруженной продукции.

В целом по России и в Тихоокеанской зоне на небольшие значения структурных сдвигов (коэффициенты  $\delta$  и  $\sigma$ ) повлияла разнонаправленность динамики развития видов экономической деятельности в субъектах страны. В частности, значительный рост объёма отгруженных товаров в добывающих производствах в одних субъектах был скомпенсирован существенным сокращением объёмов производства в обрабатывающих производствах в других более экономически развитых субъектах Российской Федерации и в регионах Тихоокеанской зоны.

Важнейшим индикатором эффективности функционирования региона является состояние структуры его экономики. В частности, для субъектов Тихоокеанской зоны отмечается разное состояние рентабельности активов организаций добывающих, обрабатывающих производств, а также производства и распределения электроэнергии (рис. 2).

При этом, отрицательные значения рентабельности активов организаций отмечаются как для субъектов с высокой долей добычи полезных ископаемых (Чукотский автономный округ), так и для субъектов, в структуре отгруженной продукции которых высока доля обрабатывающих производств. Отрицательные значения рентабельности характерны для всех субъектов Тихоокеанской зоны, чьи территории находятся в сложных природно-климатических условиях (Магаданская и Сахалинская области, Камчатский и Хабаровский края, Чукотский автономный округ).

В этих случаях сказывается влияние колебания объёмов инвестиций, поступающих из федеральных источников в обрабатывающие производства (например, объём инвестиций в основной капитал Хабаровского края в 2012 г. составил всего 88,7 % от объёма инвестиций предыдущего года) [6], фактор удалённости субъектов от наиболее освоенных регионов страны, поставщиков материалов и оборудования для добывающих предприятий, а также топлива – очень важен для производства электроэнергии. В конечном счёте, совокупность этих факторов и обеспечивает рост издержек производства во всех видах экономической деятельности и повышает затраты на поддержание достойного уровня жизни населения в субъектах Тихоокеанской зоны России. Это касается в первую очередь субъектов РФ, расположенных в северных регионах Тихоокеанской зоны страны (Чукотского автономного округа, Магаданской области, Камчатского края).



**Рис. 2.** Рентабельность активов организаций по добыче полезных ископаемых, обрабатывающих производств, производства и распределения электроэнергии, газа и воды в 2012 г., в процентах. Составлено по: [8; 9]



Существует также зависимость между уровнем жизни населения и структурой производства, например, величина дохода населения региона от структуры занятости населения и отраслевой структуры производства [4; 5; 6]: величина душевого дохода населения региона находится 1) в обратной зависимости от доли сельского хозяйства в валовом региональном продукте и в численности занятого населения; 2) в прямой зависимости от доли горнодобывающей и обрабатывающей промышленности; 3) в прямой, но слабо выраженной зависимости от доли отраслей сферы услуг.

В субъектах РФ, входящих в Тихоокеанскую зону, отмечены следующие зависимости между среднедушевым доходом населения и отраслевой структурой занятости (табл. 4).

Таблица 4

Среднедушевые денежные доходы населения в субъектах Тихоокеанской зоны России, в месяц, руб.

Субъект РФ	2005 г.	Уровень доходов субъекта в 2005 г. (РФ = 1,0)	2012 г.	Уровень доходов субъекта в 2012 г. (РФ = 1,0)
<b>Российская Федерация</b>	<b>8088</b>	<b>–</b>	<b>23058</b>	<b>–</b>
Камчатский край	11167	1,4	31482	1,4
Приморский край	7163	0,9	21300	0,9
Хабаровский край	9654	1,2	25649	1,1
Магаданская область	11167	1,4	36576	1,6
Сахалинская область	12640	1,6	33459	1,5
Чукотский автономный округ	19669	2,4	47857	2,1

Составлено по [8; 9].

1. Величина среднедушевых доходов населения в субъектах Тихоокеанской зоны России находится в обратной зависимости от доли занятого населения в сельском хозяйстве, рыболовстве, рыбоводстве. Например, в этом виде деятельности в 2012 г. было занято в Камчатском крае (13,6 %), Приморском крае (9,9 %), Хабаровском крае (6,4 %), Магаданской области (3,7 %), Сахалинской области (7,3 %), Чукотском автономном округе (5,8 %) [9]. За период 2005–2012 гг. в первую десятку в стране по размерам среднедушевых доходов входили Чукотский автономный округ (4 место в 2012 г.), Магаданская область (5 место), Сахалинская область (7 место) и Камчатский край (9 место). Только в Приморском крае (25 место) уровень душевых денежных доходов населения был ниже среднего по стране.

Такая ситуация объясняется особенностями структуры занятости населения в Тихоокеанской зоне, а также ролью повышающих коэффициентов в заработной плате работающих в северных регионах страны. Кроме этого, следует учитывать природно-климатические особенности северных субъектов Тихоокеанской зоны, ограничивающих возможности ведения здесь товарного сельскохозяйственного производства.

2. Прямая зависимость между размерами среднедушевых доходов населения в субъектах Тихоокеанской зоны страны и долей промышленности (добыча полезных ископаемых, обрабатывающие производства, производство и распределение электроэнергии, газа и воды) в структуре занятости населения. В 2012 г. именно здесь отмечалась достаточно высокая среди субъектов РФ доля промышленности в структуре занятого населения (по России в целом этот показатель составил 19,5 % от общей численности занятых), например, в Камчатском крае (16,6 %), Приморском крае (15,7 %), Хабаровском крае (16,4 %), Магаданской области (21,7 %), Сахалинской области (15,6 %) и Чукотском автономном округе (31,5 %) [6]. Высокие денежные доходы населения в этих субъектах Тихоокеанской зоны России (кроме Приморского края) в большой степени связаны с эффективной работой добывающих производств (добыча нефти и природного газа, руд цветных металлов), на которые имеется стабильный спрос на мировых рынках сырьевых товаров.

3. Слабовыраженная (близкая к средним значениям по стране), но прямая зависимость между высокими среднедушевыми доходами населения и значительной долей занятых в сфере услуг (строительство, оптовая и розничная торговля, гостиницы и рестораны, транспорт и

связь, операции с недвижимым имуществом, образование, здравоохранение, предоставление прочих и коммунальных услуг), в структуре занятого населения субъектов Тихоокеанской зоны России их доля также достаточно велика (в целом по стране доля занятого населения в сфере услуг – 63,4 % от общей занятости населения). Например, только в строительстве и в оптовой и розничной торговле доля занятого населения сопоставима с долей занятых в промышленности в Камчатском крае (18,8 % общей численности занятых), Приморском крае (26,5 %), Хабаровском крае (28,3 %), Магаданской области (20,8 %), Сахалинской области (30,0 %), Чукотском автономном округе (47,3 %) [9].

Положительные тенденции в перестроении экономики субъектов Тихоокеанской зоны России, как и других субъектов страны (рост доходов занятого населения), связаны в первую очередь с увеличением в структуре регионального валового продукта и в численности занятого населения доли таких видов экономической деятельности, как промышленность (обрабатывающие производства) и сфера услуг. Однако, как в целом по стране, так и во всех субъектах Тихоокеанской зоны России отмечается снижение доли промышленности (и небольшой рост доли сферы услуг) в структуре производства продукции и занятости населения. Только за один год (2011–2012 гг.) доля занятых в среднегодовой численности, занятых в промышленности некоторых субъектов Тихоокеанской зоны России сокращается, например, в Приморском крае (с 16,2 % до 15,7), в Хабаровском крае (с 16,9 % до 16,4). В остальных субъектах Тихоокеанской зоны численность занятых в промышленном производстве практически не изменилась, а в Чукотском автономном округе даже возросла (с 30,7 до 31,5 %) за счёт увеличения доли занятых в добыче полезных ископаемых, а также в производстве и распределении электроэнергии, газа и воды (соответственно, с 10,1 % до 15,1 и с 10,1 % до 15,3) [8; 9].

Таким образом, происходящие структурные сдвиги в экономике Тихоокеанской зоны России носят в целом регрессивный характер [4; 7]. В Тихоокеанской зоне складывается отсталая экономика, которая ориентируется на преимущественное развитие добывающих производств (кроме Приморского и Хабаровского краев). Высокие издержки производства и реализации продукции этих видов экономической деятельности, колебание цен на мировых рынках сырья (нефть, цветные металлы) могут стать угрозой достаточно высокому уровню жизни (денежные доходы) местного населения, а слабое развитие обрабатывающих отраслей не позволяет производить перемещение занятого населения в эти более эффективные отрасли экономики (обрабатывающие отрасли и сфера услуг).

#### **Список литературы**

1. Бакланов П. Я., Романов М. Т. Экономико-географическое и геополитическое положение Тихоокеанской России. Владивосток: Дальнаука, 2009. 168 с.
2. Горкин А. П. География постиндустриальной промышленности (методология и результаты исследований, 1973–2012 годы). Смоленск: Ойкумена, 2012. 348 с.
3. Доманьски Р. Экономическая география: динамический аспект / пер. с пол. М.: Новый хронограф, 2010. 376 с.
4. Мошков А. В. Структурные изменения в региональных территориально-отраслевых системах промышленности российского Дальнего Востока. Владивосток: Дальнаука, 2008. 268 с.
5. Савалей В. В., Филичева Т. П. Региональная экономика и финансы. Владивосток: Изд-во ВГУЭС, 2002. 196 с.
6. Тихоокеанская Россия: страницы прошлого, настоящего, будущего / коллектив авторов; отв. ред. академик РАН П. Я. Бакланов. Владивосток: Дальнаука, 2012. 406 с.
7. Часовский В. И. Промышленность стран СНГ: тенденции регионального развития // Известия Русского географического общества. Вып. 2. Т. 140. СПб., 2008. С. 11–21.

#### **Источники**

8. Регионы России. Социально-экономические показатели. 2007: Стат. сб. / Росстат. М., 2007. 991 с.
9. Регионы России. Социально-экономические показатели. 2013: Стат. сб. / Росстат. М., 2013. 990 с.



**References**

1. Baklanov P. Ya., Romanov M. T. E konomiko-geograficheskoe i geopoliticheskoe polozhenie Tikhookeanskoi Rossii. Vladivostok: Dal'nauka, 2009. 168 s.
2. Gorkin A. P. Geografiya postindustrial'noi promyshlennosti (metodologiya i rezul'taty issledovaniy, 1973–2012 gody). Smolensk: Oikumena, 2012. 348 s.
3. Doman'ski R. Ekonomicheskaya geografiya: dinamicheskii aspekt / per. s pol. M.: Novyi khronograf, 2010. 376 s.
4. Moshkov A. V. Strukturnye izmeneniya v regional'nykh territorial'no-otraslevykh sistemakh promyshlennosti rossiiskogo Dal'nego Vostoka. Vladivostok: Dal'nauka, 2008. 268 s.
5. Savalei V. V., Filicheva T. P. Regional'naya ekonomika i finansy. Vladivostok: Izd-vo VGUES, 2002. 196 s.
6. Tikhookeanskaya Rossiya: stranitsy proshlogo, nastoyashchego, budushchego / kollektiv avtorov; otv. red. akademik RAN P. Ya. Baklanov. Vladivostok: Dal'nauka, 2012. 406 s.
7. Chasovskii V. I. Promyshlennost' stran SNG: tendentsii regional'nogo razvitiya // Izvestiya Russkogo geograficheskogo obshchestva. Vyp. 2. T. 140. SPb., 2008. S. 11–21.

**Istochniki**

8. Regiony Rossii. Sotsial'no-ekonomicheskie pokazateli. 2007: Stat. sb. / Rosstat. M., 2007. 991 s.
9. Regiony Rossii. Sotsial'no-ekonomicheskie pokazateli. 2013: Stat. sb. / Rosstat. M., 2013. 990 s.

**Статья поступила в редакцию 26.12.2014**